

2021

# 舟山市旅游业发展 “十四五”规划

## 一 基础成果及发展环境

### (一) “十三五” 评估



**产业规模  
快速壮大**

全市总体旅游收入达到4335.47亿元，境内外旅游接待总人数29449.81万人次，A级旅游景区从14家增加到31家；沈家门渔港小镇、嵊泗十里金滩小镇等一批省级特色小镇。



**全域旅游  
稳步推进**

“一核一轴两圈多岛连线”旅游空间格局基本形成，初步建成花鸟、白沙、东极等一批主题旅游示范岛，启动创建国家全域旅游示范市，成功创建省级全域旅游示范区2个。



**产业融合  
持续深化**

嵊泗县花鸟岛获评国家乡村旅游重点村和经典案例，岱山县东沙镇成为全省唯一入选国家文旅部“2019非遗与旅游融合十大优秀案例”，岱山秀山岛创成省级生态旅游区，普陀冠素堂创建省级工业旅游示范基地。



**品牌形象  
整合强化**

围绕“舟山群岛·中国海上花园城市”整体品牌，申请注册“舟山心意”旅游商品商标。成功举办“跟着文物去旅行”活动、“四条诗路”东海寻欢自驾游活动等多项会展节庆；推出了“舟游列岛”的海岛城市旅游品牌。



**保障政策  
不断完善**

先后出台了《关于加快海岛休闲旅游目的地建设的实施意见》、《关于促进和规范游艇经济健康发展的指导意见》、《舟山市海岛民宿品质提升三年行动计划（2018—2020年）》、《舟山市海岛民宿品质提升2018年工作任务》、《关于促进文化旅游体育消费升级的实施意见》等文件，全面完成《舟山市全域旅游发展规划（2017-2025）》《舟山国际旅游岛总体规划》编制工作，为海岛旅游的发展提供了强有力的政策保障。

## (二) “十四五” 发展环境

### 优势突出

舟山普陀山作为佛教四大道场之一，观音文化享誉海内外；背靠长三角城市群，市场优势明显。此外，舟山渔港文化、古城文化、观音文化等文化资源旅游转化性强，具备独特性和强表现力。以沈家门为代表的发达渔业和港埠为打造“渔都港城”独特旅游品牌奠定了重要基础。

### 机遇难得

十四五期间，旅游业将成为国家高质量发展的重要抓手。舟山作为“重要窗口”的海岛风景线，是浙江省海岛公园和海上美丽大花园建设的主战场。随着六横公路大桥、甬舟高速、象山湾疏港高速、东海大桥的建设，未来沪甬舟旅游业将进一步享受一体化发展的红利。

### 劣势制约

舟山内部交通短板限制明显，旅游终端发展受限；发展空间失衡，城市旅游产业总体呈现南重北轻的格局。同时，旅游产品整体质量待提升开发与管理未有行之有效的模式经验、行业标准化建设不足、政策配套支持不到位，消费市场管理机制不完善。

### 多重挑战

新冠疫情长期影响下，持续的疫情防控压力与市场波动给舟山旅游经营管理带来极大考验。此外，统筹环境保护和海洋产业发展面临诸多困难；长三角区域沿海城市众多，海洋旅游产品带来市场竞争压力激烈。土地指标瓶颈难题待解，在保护用地和旅游产业发展之中难以取得平衡。



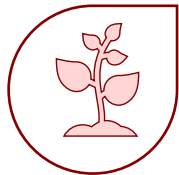
## 二 “十四五” 总体要求

### (一) 指导思想

坚持以习近平新时代中国特色社会主义思想为指导，深入贯彻党的十九大和十九届二中、三中、四中、五中、六中全会精神，把握新发展阶段、贯彻新发展理念、构建新发展格局，忠实践行“八八战略”，全面贯彻省委省政府各项决策部署，以数字化改革为总抓手，主动把握和适应旅游发展新态势，进一步扩大开放，推进文化和旅游深度融合，构建现代旅游业体系，实现旅游富民，助力打好“五大会战”，建设“四个舟山”，展示“重要窗口”海岛风景线，着力打造“舟山群岛·中国海上花园城市”。



## (二) 规划原则



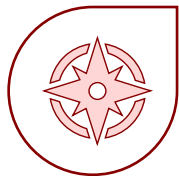
### 生态优先原则 坚持绿色低碳发展

在规划中充分考虑海陆生态系统衔接、海洋自然保护区、海岛生态环境的保护需求，走生态文明的旅游之路。



### 依法治理原则 规范旅游产业环境

强化现代化旅游法治体系建设，运用法治思维和方法推动旅游市场发展，营造法治化的旅游产业营商环境。



### 文旅共融原则 注重文化传承创新

注重舟山观音文化、海洋文化、渔家文化等文化内涵深度挖掘与利用，为打造中国海上花园城市提供文化支撑。



### 旅游富民原则 助力实现共同富裕

坚持旅游发展与满足人民美好生活需求两手抓，积极创造旅游就业机会，探索主客共享、共创共建的共富之路。



## 三 发展策略与目标

### (一) 发展策略

双轮驱动  
海陆统筹



- 加强佛教朝拜、城市体验和岛屿度假的陆地旅游产业发展
- 突破传统，以陆地岛屿为主导，大力发展海上休闲运动产业。

做优存量  
做持增量



- 着力提升普陀山、朱家尖旅游度假产品和完善相关旅游配套服务；
- 选择资源好的岛屿开发高品质离岛观光度假项目和低空旅游项目，布局高铁旅游沿线乡村旅游项目。

数字推动  
锐意创新



- 通过加强市场监管、人才培养等方式全面提高旅游服务水平
- 统筹运用数字化技术、思维、认知，把数字化、一体化、现代化贯穿到文化和旅游的发展建设、经营管理、品牌营销全过程。

多元消费  
跨界融合



- 通过“旅游+”发挥旅游产业龙头引领、链条延伸、集群共生效应
- 通过“+旅游”改变城市、乡村、工业、渔业等非旅游主导空间及产业领域单一的生产模式，融入体验、休闲、旅游元素，构建特色经营模式和特色旅游产品体系。

## (二) 总体定位

建设国际一流、体验丰富、人文荟萃、生态优良、和谐共享的**群岛型国际海岛休闲度假目的地、世界一流的佛教文化旅游胜地、海洋风情浓郁的国家级旅游休闲城市、旅游高质量发展的共同富裕示范城市、激情洋溢的中国海岛赛事之城**，把舟山旅游业培育成为现代化海上花园城市建设的**支柱产业、窗口产业、动力产业和幸福产业**。

## (三) 空间布局

在空间布局方面，将舟山旅游业发展凝练为“一核，两带，三圈，多岛”。

### “一核” ◆ 普朱板块国际旅游岛群核心

做强以普陀山、朱家尖为龙头的普陀山国际旅游岛群核心区，普陀山建设成为世界级旅游景区、朱家尖建设成为国家旅游度假区。以文塑旅，分步实现“中国圣地，海丝明珠，自由风情港”战略定位。

### “两带” ◆ 北部海岛乡村风情旅游带

西起定海岑港高速出口，沿东西快速路至东港入朱家尖，辐射定海小沙、干览、马岙、白泉（规划高铁站）以及普陀展茅等相关街道。紧扣“渔乡风情”与“海上古城”核心文化，打造海岛乡村风情旅游带。

### ◆ 南部城市滨海休闲消费旅游带

西起盐仓外螺头，汇接定海、新城、普陀，东至塘头麒麟山，全长43公里，由定海、新城、普陀“三湾”和“百里滨海、十里海街”陆城+海域的海岸线共同形成“看得到、留得住、忘不了”的南部城市滨海休闲消费旅游带。

### “三圈” ◆ 嵊泗列岛度假圈

依托列岛风光、海岛生态、渔俗文化等优势，重点开发群岛揽胜、渔家风情、海岛度假、海上运动等产品，总结推广花鸟岛的开发管理模式，打造国内著名的高品质海岛群旅游度假胜地。

### ◆ 岱山休闲运动圈

依托古镇文化、海岛滑泥、滨海生态等资源，紧抓舟岱大桥开通契机，重点开发海洋文化、渔俗节庆、康养养生、休闲运动等产品，规划建设赛事港湾、水上运动基地等旅游产品，打造国际休闲运动度假岛。

### ◆ 普陀湾海洋休闲观光圈

依托普陀内湾片区沈家门、六横岛、虾峙岛、桃花岛、登步岛等主要岛屿及离岛周边优质水域，提升桃花岛的武侠风情产品、蚂蚁岛的红色文化教育产品、六横岛的船舶文化产品等。

“三圈” 按照“一岛一主题”理念，打造白沙岛、桃花岛、东极岛、葫芦岛、蚂蚁岛、秀山岛、泗礁岛、嵊山岛、枸杞岛、花鸟岛、东岬岛、悬山岛等文化旅游主题岛。保持海岛自然风貌，挖掘岛屿特色和文化内涵，开发主题旅游产品。

## (四) 发展目标

到2025年，增加值占地区生产总值的比重达8%以上，旅游业对国民经济的综合贡献达25%以上。

### 共同富裕先行海岛样板城市

旅游业成为主要离岛实现跨越式发展的主导产业，主要离岛旅游产业增加值年均增长13%以上。

### 海岛公园建设初见成效

为舟山建设海上花园城市、全球海洋中心城市助力贡献。

### 创建国家体育旅游示范区

争取创建国家体育旅游示范区、国家体育产业基地，成为中国东部地区领先的海上运动休闲产业集聚区。

### 全域旅游建设取得显著成就。

全域旅游建设取得阶段性成果，创建成为国家全域旅游示范市。



浦东新区

# 舟山市旅游业发展“十四五”规划布局图



## 图例

-  市界
-  区(县)界
-  “一核”
-  “两带”
-  “三圈”
-  “多岛”

目标	名称	主要内容
世界级	世界级旅游景区	持续深入挖掘佛教文化、海洋文化内涵，普陀山景区十四五期间以世界级旅游景区建设为目标，持续提升服务质量、丰富游览内容，打造浙江高品质景区标杆。
	国际邮轮港	舟山国际邮轮港实现管理常态化，针对邮轮的细则规定、通关手续完善便捷，开辟上海经舟山至温州的国内沿海邮轮游黄金旅游线，探索公海无目的邮轮航线，开辟舟山至东南亚沿海国家的海上“丝绸之路”航线，初步建设形成海洋旅游与商业贸易、海事服务产业园区的多元化经营局面。
	国际海岛旅游大会	两年一次。定期举办国际海岛旅游大会，“国际海岛旅游大会”品牌成为具有国际影响力的城市会议品牌。
国家级	国家旅游度假区	拟创建1个。朱家尖省级旅游度假区申报创建国家旅游度假区。
	国家体育产业基地	拟创建3个。舟山水上运动产业发展具备一定规模，优先启动的朱家尖、岱山、嵊泗相关区域申报创建成为国家体育产业基地。
	国家体育旅游示范区	舟山市申报创建国家体育旅游示范区。
	国家海钓基地	拟创建2个。白沙岛、六横海钓基地授牌国家级海钓基地。
	国家帆船帆板训练基地	拟建设1个。朱家尖南沙片区建设成为国家帆船帆板训练基地。
	全国海洋科普基地	拟创建1个。舟山海洋科技馆获批全国海洋科普基地。
	国家文化和旅游消费示范城市	舟山市申报创建国家文化和旅游消费示范城市。
	全国中小学生研学实践教育基地	拟创建1个。鸦片战争遗址公园申报成为全国中小学生研学实践教育基地。
省级	4A级景区	拟创建4个。岱山东沙古镇、嵊泗后头湾、嵊泗十里金滩特色小镇、定海远洋渔业小镇成功创建国家4A级景区
	特色小镇	拟创建3个。嵊泗十里金滩特色小镇、朱家尖禅意小镇、定海远洋渔业小镇成为省级特色小镇。
	优秀非遗旅游商品	推动舟山国家级或省级非遗文化融入旅游文创商品（如《舟山贝雕》、普陀《德顺坊老酒酿制技艺》等与旅游文创商品有较好融合度的类型），取得2个以上浙江省优秀非遗旅游商品品牌。
	浙江省海岛公园	建设完成省定4个海岛公园（“3+3”模式打造）并全优通过审核
	海上诗路文化带	舟山海上诗路打造为浙江第5条诗路文化带。
社会	网红消费打卡点	培育50间以上网红打卡消费点，包括民宿、美食产品、工艺品、建筑打卡点、景观打卡、事件打卡。
	网红旅游人物	十四五期间鼓励培养舟山旅游宣传网红人物不低于20名（所有网红自媒体粉丝总数和不低于5000万）。
	著名节庆会展举办地	以海岛为载体，以艺术活动、文化交流、传统节日、会议展览等为形式，举办区域性艺术节庆、会展活动不低于50次；举办国内范围艺术节庆、会展活动不低于20次；培育一个或以上国际级别、高质量的会展节庆品牌。
	培养乡村首席艺术官	建立乡村首席艺术官机制，培育50个以上不同海岛的“乡村首席艺术官”，作为海岛艺术形象代言人，结合“海岛文艺轻骑兵”模式和艺术活动节庆等方式加强海岛艺术形象。





## 四 主要任务

### (一) 高标准建设管理海岛公园

#### ◆ 蓝色海湾工程



加快普陀六横片区破堤还沙进程。全面实施“3+3”海岛公园海域范围海洋环境综合治理。

#### ◆ “3+3” 海岛公园 全域旅游发展工程



加快推广嵊泗为主的民宿综合体发展。

#### ◆ 海岛美丽乡村建设工程



全域提升海岛农村人居环境质量，全面推进农村污水垃圾治理，广泛开展村庄绿化，修复、美化提升岛内村落房屋。

#### ◆ 海洋生态牧场建设工程



加快推进六横悬山海洋生态牧场建设。

#### ◆ 美丽渔港建设工程



积极推进舟山中心渔港，定海区西码头中心渔港，普陀区沈家门中心渔港，岱山县高亭中心渔港、嵊泗县嵊泗中心渔港五大美丽渔港建设。

#### ◆ 海岛绿色循环产业发展工程



试点推进花鸟、桃花、东极、六横、衢山、黄龙等一批离岛依托“未来乡村”、“未来社区”的政策建立循环型社区，发展绿色循环旅游服务业。

#### ◆ 海上美丽交通走廊工程



推动建成甬舟高铁及甬舟高速复线、建成舟岱大桥，筹建六横大桥、建设白泉高铁站、积极谋划沪舟甬跨海大通道。

#### ◆ “零碳岛”建设和清洁能源发展工程



加快推进定海马岙村、黄沙村、光华村、余家村、东岙岛以及东海农场等6个“净零碳”示范点的建设。

#### ◆ 海岛水资源保障工程



加快建设舟山绿色石化基地海水淡化厂、菜园海水淡化厂、小洋北侧海水淡化厂、洋山海水淡化厂、枸杞乡海水淡化厂、花鸟乡海水淡化厂、长涂海水淡化厂、梁横海水淡化厂、六横海水淡化厂。

#### ◆ 数字海岛（数字海洋）工程



谋划建立舟山中国海岛数据舱，依托省智慧海洋工程，建设海岛通信基础设施网络、海岛防灾减灾和资源环境动态监测管理体系、智慧港口服务设施等。



# 舟山市海岛公园建设规划图







定海  
海岛公园



岱山  
海岛公园



崂泗  
海岛公园



普陀区  
海岛公园



普陀山  
朱家尖  
海岛公园



六横  
海岛公园

## 1. 高品质推动产业转型升级

### (1) 首次提出舟山十大旅游产品体系

#### 两大核心产品

##### “海天佛国”佛教文化旅游产品

以普陀山建设世界级景区、朱家尖建设国家级度假区（普陀山景区、观音法界）为目标，对标国家旅游度假区标准，争取在十四五期间基本完成度假区主体建设。

##### “动感海洋”海上休闲运动产品

建设舟山本岛以朱家尖海域为核心的“中国（舟山）海上休闲运动中心”；先行启动朱家尖南沙区域作为示范区，协同西岙邮轮港打造“海上运动和海岛休闲”的全产业链示范平台。

#### 八大重点产品

##### “港城风物”城市旅游产品

以定海老城区、沈家门渔港、岱山谢洋节、中国海洋文化节等节庆展会、东沙古镇等渔家小镇为载体，深挖港城风俗底蕴，多层次构建港城风情与旅游体验契合点。

##### “山海良夜”夜间旅游产品

设计打造“舟山夜游·海上清明上河图”夜游灯光秀项目，采取“海面激光投影+激光灯光秀+浙江非遗文化表演”的陆海空立体演绎方式，带来沉浸式视觉享受和互动式艺术体验。

##### “舟游列岛”离岛休闲度假产品

以“一岛一特色”原则打造一批“近零碳岛”、休闲慢生活岛、渔村风俗岛、艺术文化岛、美食岛、非遗文化岛、康养度假岛等主题特色离岛。

##### “星火记忆”红色文化旅游产品

结合蚂蚁岛人民公社、鸦片战争遗址公园、登步岛革命烈士陵园、青龙山革命烈士纪念碑、南洞艺谷、金维映故居等红色旅游经典景区，深入挖掘内涵，打造一批红色文化旅游产品。

##### “蓝色密码”海洋科普旅游产品

依托长乔海洋极地世界（舟市长乔海洋文旅综合体项目）、岱山博物馆、舟山海洋科技馆、六横岛等海洋教育馆及海洋工业场地，开发一系列高质量海洋研学科普旅游产品。

##### “海誓山盟”婚庆旅游产品

通过山海自然景观、植物花卉造景、文艺网红打卡点打造，提升东港全国海誓山盟婚姻登记中心；开发蜜月花鸟、海誓东极、仙恋桃花、爱旅六横、等婚庆旅游产品。

##### “海韵渔乡”乡村旅游产品

将全市3个中国传统村落和2个全国乡村旅游重点村、35个省级历史文化名村分批次有选择地纳入“海韵渔乡”乡村文化旅游产品建设项目包，辐射带动农民增收，提升全市新农村建设水平。

##### “渔都味道”特色美食产品

推进“百县千碗”、“舟山味道”两大特色美食品牌序列建设，发扬现有舟山老字号，培育知名餐饮品牌，推广“舟山两碗菜”——“普陀山素斋”、“舟山海鲜”。

## (2) 优化旅游产业要素体系



- 鼓励行业新形式发展
- 提升行业管理水平
- 深入挖掘美食节庆的延伸带动作用



- 主推海岛民宿综合体、海岛民宿聚落的住宿业发展模式。
- 发展多元住宿设施。



- 完善高铁及高铁站周边交通配套。
- 增加海岛间航线线路及班次。
- 完善通用机场及其配套。
- 梳理景区/度假区内部交通。



- 普朱板块文化度假游
- 六横板块商贸工业游
- 海上观光及体育运动游
- 嵊泗板块离岛休闲游
- 本岛板块商业乡村游



- 海洋文化工艺品
- 佛教文化特色商品
- 海鲜干货、特色纪念品等



- 城市休闲娱乐产业娱乐
- 节庆娱乐产业娱乐
- 赛事运动娱乐

## (3) 推动政策及制度创新

完善海岛开发配套政策

制定实施旅游服务标准

完善旅游项目用地政策

完善自贸区及旅游便利化政策

完善旅游推广激励政策

建立健全以“海岛轻骑兵”为纽带的“智治海岛”沟通机制

## 2. 高质量促进产业深度融合

### (1) 以文塑旅，文旅融合

#### 擦亮舟山 “十大海洋文化名片”

“海上繁花” 艺术文化	深度挖掘地域特色文化，重点打造原创越剧《浪花上的蚂蚁》等一批文艺精品。
“戍边卫国” 海防文化	革命历史红色基因挖掘，形成具有“东海前哨”鲜明辨识度的海防文化。
“海岛零碳” 生态文化	推动改造南洞艺谷和马岙乡村旅游，探索若干“零碳小岛”。
“岛屿追光” 灯塔文化	围绕浙东灯塔群和灯塔人，重塑灯塔精神。打造“到灯塔去”系列文体产品。
“诗和远方” 三毛文化	深入构建和塑造“三毛”名人文化品牌，提取“三毛”文化中“流浪、远方”等核心特质。
“四海通达” 海商文化	以刘鸿生、朱葆三等商界名人为代表，挖掘六横、岑港、沥港、金塘等港口商贸文化。
“长龙卧海” 大桥文化	升级金塘大桥展览馆，打造群岛桥梁博物馆。
“通江达海” 舟楫文化	挖掘舟山传统木船的历史、故事，积极参与国内外交流展示。
“舟山味道” 美食文化	以“百县千碗·舟山味道”工程为抓手，挖掘舟山海鲜饮食文化。
“岛村记忆” 渔俗文化	挖掘黄龙岛、枸杞岛、虾峙等特色海岛，展示传播海岛渔俗文化。

#### 构建舟山 “十大海洋文化地标”

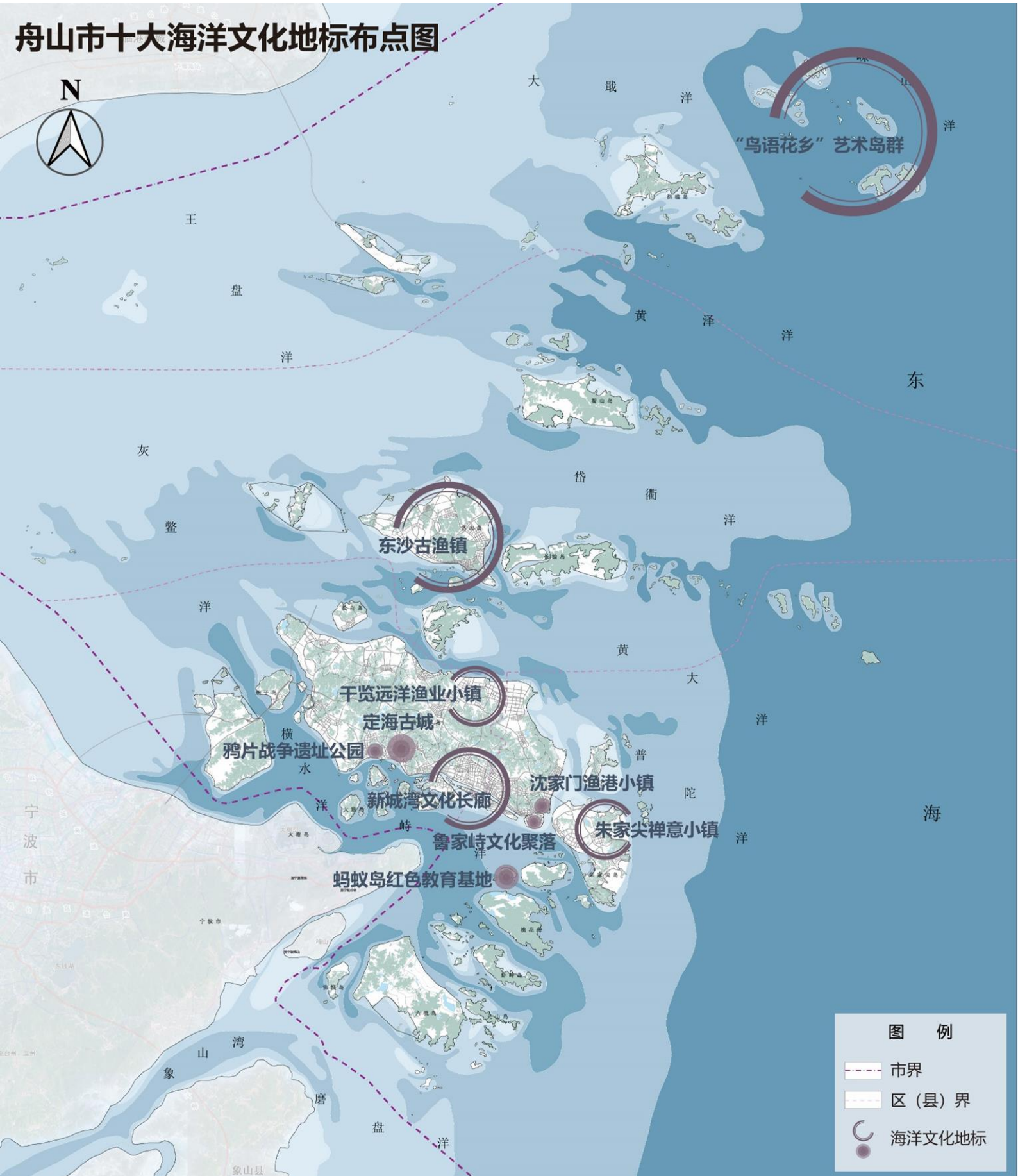
新城湾文化 长廊	10.8公里滨海大道全线打造成高品质滨海风情带和城市休闲娱乐集聚地。
将鲁家峙文 化聚落	整合码头、船坞、制冰厂等原有渔业生产遗迹，建成文化创意综合聚落
干览远洋渔 业小镇	重点发展集科研、生产、物流于一体的海洋健康产业，全面展示现代渔业走向深海。
朱家尖禅意 小镇	以观音文化为核心，建成国际知名、国内一流的观音文化禅意小镇。
“鸟语花香” 艺术岛群	以“百年灯塔·艺术花鸟”为定位，“点亮”为主题，持续提升花鸟艺术岛。
定海古城	复兴海丝名城，再造“海上古城”。对名人故居、建筑、街区等进行物态修复保护。
鸦片战争遗 址公园	全面激活鸦片战争古战场遗址，建以“海防”“抗争”主题的爱国主义教育基地。
沈家门渔港 小镇	在沈家门渔港打造更有文化内核的“渔业小镇”，打造“不夜城”。
蚂蚁岛红色 教育基地	升级建设“蚂蚁岛人民公社纪念馆”，传承弘扬蚂蚁岛精神，建设“海上红船”“东海红岛”。
东沙古渔镇	提炼“诗渔并华”的独特文化基因，打造新时代非遗小镇。

#### 推动文旅公服设施 一体化建设

持续推进“海岛轻骑兵”等文化下乡系列活动，进一步扩大文化惠民活动覆盖面；优化基层公共文化设施布局，构建舟山“村庄半小时”、“社区15分钟”文化生活服务圈。



# 舟山市十大海洋文化地标布点图



## (2) 以旅荣商，商旅共建

加快培育商务会  
奖旅游产业

加强城市商圈和  
景区商圈建设

培育旅游电商产  
业发展壮大

## (3) 创新突破，交旅融合



### 完善群岛交通平台旅游功能

全面提升构建“对外智慧友好型”群岛旅游一站式服务大平台，通过网络平台提供统一、便捷、及时的船舶交通预订接口。



### 改善交通设施旅游体验功能

结合海岛开发实际拓宽旅游服务功能；丰富沈家门等现行渔港、码头的旅游功能；实施整岛旅游运输船舶的IP一体化打造，提升外观及命名特色。



### 重构旅游用海游览体验空间

布局海洋旅游出海码头群和主要航线体系：推出专用游船、划定专用水域、构建海上风景道。

形成旅游海上交通的“舟山模式”。构建立体海上交通组织模式：建立多功能、多层次的海洋旅游船舶阵容，建立立体海上交通快速线。

海上风景道	地点	建设方向
“海上禅行” 海上旅游风景道	沈家门 - 朱家尖 - 普陀山（环岛） - 珞珈山	观音文化 渔韵风情
“海岛风情” 海上旅游风景道	三江口（远洋渔业小镇） - 秀山 - 东极 - 黄龙 - 枸杞 - 花鸟	离岛度假 艺术节庆 文化休闲
“蓝色密码” 海上旅游风景道	朱家尖西岙 - 登步 - 蚂蚁 - 桃花 - 虾峙 - 六横	海上运动 海洋科普 工贸旅游



### 创新邮轮游艇游船管理运营

创新谋划“邮轮+游艇中心”、“帆船码头+综合商业配套”的开发方向，打造“中国邮轮发展实验区”的海洋文旅“金名片”。



# 舟山市海上风景道组织规划图



图例

- 市界
- 区(县)界
- 游艇帆船码头互动航线
- 低空飞行航线
- 海底观光路线
- 通用机场
- 游艇帆船码头
- 海底观光节点
- "海上禅行"海上旅游风景道
- "海岛风气"海上旅游风景道
- "蓝色密码"海上旅游风景道

#### (4) 立体发展，体旅共融

打造“中国海岛赛事之城”城市品牌  
围绕“一市多品”“一县一品”目标，  
持续推进海上体育赛事集聚地建设。

##### 大力培育顶级品牌赛事

谋划引进青年美洲杯帆船赛、亚洲沙滩运动会等国际顶尖体育赛会，打造8个省级及以上体育品牌赛事。

##### 加快推进水上运动休闲产业示范区建设

在业态创新、机制改革、土地政策方面先试先行。

##### 培育发展文体创意产业

开展体育出版、体育影视、体育动漫、电子竞技和体育演艺等主题文化创意活动。

##### 完善全民运动体育公共服务体系

培育多形式、多层次体育协会，引导其提供相应的体育产品与服务。

#### (5) 以农促旅，以旅带农

完善乡村农旅一体化发展构架

打造舟山现代乡村农旅融合示范区

推动乡村“人文和”社区建设

#### 3. 高水准推进数字文旅建设



建设“智慧文旅大脑”



全面推进“智慧景区”建设



建立乡村智慧旅游系统



加强旅游安全智慧管理



建立健全“数字海洋”管理体系



建立旅游智慧监管体系

#### 4. 高标准实施“微改造，精提升”



完善乡村“微自治”



完善旅游公共服务设施



精细管控乡村风貌



打造特色地域景观



强化文化保护传承

#### 5. 高要求推动旅游绿色发展

##### 建立海洋海岛环境治理体系

加强“海洋特别保护区”和“海洋自然保护区”的环保举措，在海洋生态保护区和生态脆弱区，对旅游项目实施类型限制、空间规制和强度管制。完善旅游开发利用规划与建设项目环境影响评价信息公开机制，建立制定完善海洋海岛生态环境监管制度。

建立若干个旅游“无废景区”、“零排放岛”、“净零碳目的地”、“蓝色碳汇”建设示范点。提高海岛旅游开发及管理过程中废弃物无害化处理水平，构建“碳账户”体系，培育一批低能耗海岛景区。

##### 创新推动旅游“碳中和”建设

##### 加强海岛绿色旅游交通建设

建设低碳、高效、大容量公共交通系统，推广慢行交通系统，倡导绿色出行。加快智慧水运综合监管平台推广应用，试点运营一批“绿色出行岛”，试行发展液化天然气（LNG）动力游船，推进旅游交通节能减排。



## 6. 高起点谋划旅游致富共富

- 鼓励村民参与海岛民宿综合体建设
- 企业入驻帮扶
- 开发土特商品
- 渔旅融合开发
- 村民培训引导
- 引入网络渠道

## 7. 高效能深化区域合作联动

- 依托沪甬舟跨海通道构建沪甬舟金三角休闲旅游合作
- 主动融入长三角城市旅游一体化进程
- 加强与周边城市自贸区旅游交流借鉴发展

## 8. 高层次组织开展营销推广

- 巩固原有品牌，构建双品牌模式
- 多方联动，创新联合的营销策略
- 构建多元化营销渠道

### (三) 高水平提高旅游治理能力



梳理现有成熟景区、初步开发景区、潜在待开发景区等不同类型景区开发管理问题，探索建立高效率、可持续、可操作的开发管理模式。



在旅游全行业进一步弘扬诚信文化，推动诚信建设。鼓励旅游市场主体主动向社会作出信用承诺。



强化“双随机、一公开”监管机制，完善举报办理、交叉检查、随机抽查、案件督办、应急处置等工作流程。



鼓励和支持旅游企业创新服务质量管理模式，优化和规范服务流程，完善消费后评价体系，增强旅游企业个性化、多样化、定制化服务能力。



加强旅游服务质量数据的搜集，在主要旅游服务场所推广旅游服务质量评价二维码，建设旅游服务质量大数据平台。



## 五 保障措施

### （一）加强组织领导，落实职责分工

用好省市旅游专班小组制度，市文广旅体局和交通、海事、工商等有关部门和区政府建立分工协作机制，切实履行职责，将十四五规划变成行之有效的行动和管理依据，保证规划的顺利实施。

### （二）完善管理制度，强化规划实施

以市级十四五旅游发展规划为统领，制订修订各区片区规划或专项规划，逐步完善规划体系。建立健全多部门联动机制，解决多头管理、政策打架、执行推诿等管理问题。

### （三）创新智力引进，优化人才队伍

优化人才引进机制，加大人才培养力度，建立舟山旅游服务人才培养五年计划，面向旅游营销、景区管理、旅游统计、导游服务、酒店服务、餐饮服务、新兴旅游业态等各方面输送高质量服务型人才。

### （四）保障财政投入，拓展资金来源

充分发挥政府在建设中的主导作用，加强对旅游基础设施及公共服务配套建设的金融支持，包装有市场潜力、发展效益好、带动能力强的优势项目积极争取国债资金、有偿资本贷款等国家资金支持。

### （五）鼓励公众参与，支持社会监督

利用各种媒体宣传舟山旅游十四五规划及实施情况，确保社会公众的知情权。营造全社会关注与监督舟山旅游建设发展的良好氛围，建立公众反馈意见的执行监督制度，鼓励社会公众有效行使监督权。

